

Vaartocht naar Denemarken

Dinsdag 3 juni 2003

vertrek	log	plaats	wind	weer
8:45	186,4	Naarden	W1	☀



BIANCA

Na een kleine reparatie aan de saildrive wordt BIANCA op de dag van vertrek te water gelaten. Dus starten en wegwezen. Helaas weinig wind maar wel erg warm. Dus dat wordt motoren naar Lemmer.

tijd	Log	plaats	wind	weer
13:11	201,6	Sluis Lelystad	W 2	?

Na de sluis van Lelystad nog steeds motorend richting Lemmer. Via Pr.Margrietsluis vaar ik naar de gemeente haven van Lemmer om de mast te strijken. Willem-Jan komt een handje helpen en knoopt Bianca met 8 mastworpen aan de meerpaal. In tijd van een uur ligt de mast plat en op z'n plek.

Het is niet mogelijk met staande mast direct naar Groningen te varen. Tussen Stroobos en stad Groningen zijn geen beweegbare bruggen voor de staande mast route. Uiteraard wel via Leeuwarden, Dokkum, Lauwersmeer, Zoutkamp en stad Groningen. Dus 1,5 dag langer varen.

tijd	Log	plaats	wind	weer
18:00	224,7	Lemmer	0	? ☀

Vroeg vertrek ik uit Lemmer het Pr.Margrietkanaal op. Dit wordt weer een lange tocht. Bij Irnsum wordt een korte stop gehouden om te tanken. Het weer is prima.

tijd	Log	plaats	wind	weer
16:10	263,4	sluis Gaarkeuken	-	? ?

Waar het Pr.Margrietkanaal overgaat in het Van Starckenborghkanaal blijf ik schuin achter een vrachtvaarder hangen zodat ik gebruik kan maken van alle (in hoogte beperkte) brugopeningen. Bovenlangs de stad Groningen zijn wat lage bruggen en het is inmiddels spitsuur en dan blijven de bruggen gesloten voor watersport.

tijd	Log	plaats	wind	weer
18:00	275,1	Sluis Groningen	-	? //////////////(regen)
19:00	275,2	Motorboothaven Gn	-	/////? //////////////

Na de nodige boodschappen vertrek ik om 11:00 naar Delfzijl. 1x melden aan post Appingendam en je wordt tijdens de route op het Eemskanaal gevolgd door camera's. Omdat de mast gestreken is heb ik een noodantenne aan de hekstoel gemonteerd voor de nodige communicatie met sluis- en brugwachters.

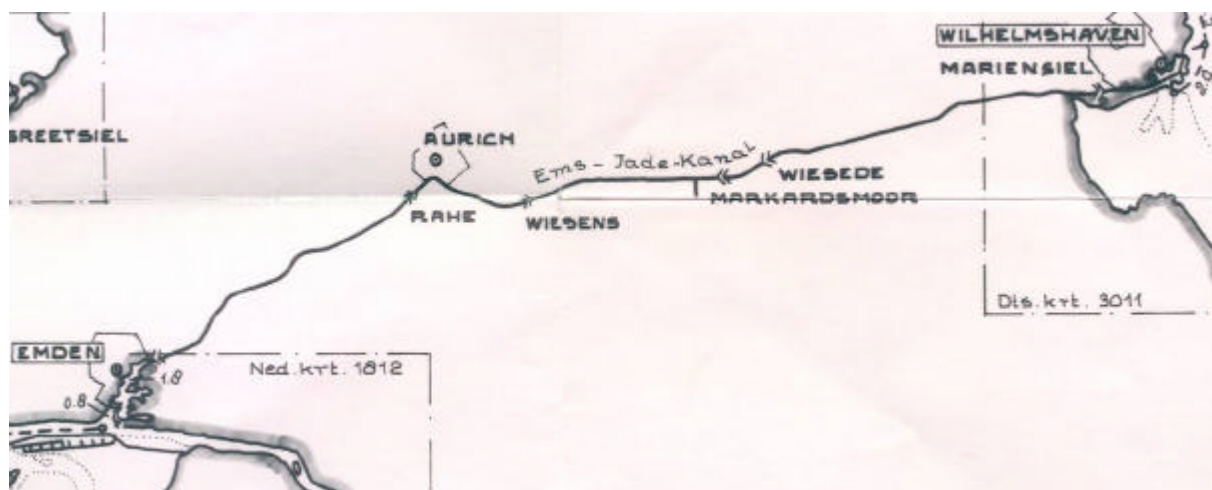
De laatste brug voor de motorboothaven Abel Tasman moet ik wel wachten tot 14:00.

tijd	Log	plaats	wind	weer
14:30	288,2	Jachthaven Delfzijl	-	?

Om 19:20 komt Marijke aan met de trein, na 2:45 h reizen, vanuit 's-Gravenhage. We duiken ergens een restaurant in om een vorkje te prikken.

tijd	Log	plaats	laagwater	weer
11:01	291,1	Sluis Delfzijl	10:34	☼

Het verval in de sluis is 2 m. Op de Eems hebben we al een beetje stroom mee. Bij de haveningang van Emden moeten we wachten op het draaien van een zeeschip. En daarna wordt het wachten voor de zeesluis van Emden.... Nu varen we het begin van het Ems - Jadekanal op. Na het passeren van 2 bruggen komen we aan bij een unieke sluis. Een vierwegsluis. Hier kruizen we een kanaal dat 2,5m lager ligt. In sluis 1 zakken we 2,5m, we steken de kom over en gaan naar sluis 2 en stijgen weer 2,5m. Een andere boot vaart vanuit sluis 3 weer naar sluis 1.



De volgende 7 bruggen vallen onder het beheersgebied van Emden. En worden op afstand bediend en door camera's gecontroleerd. Na deze 7 bruggen fietst een brugwachter mee om andere bruggen te bedienen. Op het gehele traject Ems-Jadekanal passeren we 36 lage- en hoge bruggen.

We varen deze dag tot de sluis van Rahe. Dan is het einde werktijd.

tijd	Log	plaats	-	weer
17:19	313,2	Rahe	-	☼ ?

Zaterdag 7 juni

De volgende morgen worden we om 8h vriendelijk toegeroepen of wij gebruik willen maken van de sluisopening. In de sluis stijgen we 2m. De meesteres meldt de volgende sluis dat wij er aan komen. In sluis Wiessens gaan we 2,5 m de hoogte in. In Aurich zakken we 2,5m de sluismeester fietst mee naar de volgende bruggen. In Aurich geven we aan dat we verder willen varen en geen bootschappen stop willen houden. Om 11:05 komen we bij sluis Wiesede aan. Ook hier weer een verval van 2,5m. Ook deze sluismeester bedient weer een aantal bruggen. Bij de sluis van Reepsholt houdt de sluismeester lunchpauze. In deze sluis dalen we 2 meter.



Onderweg worden we opgewacht door (foto's van:) Inge en Willem-Jan met heerlijk gebak. Het gebak zullen we op een andere plaats moeten nuttigen.



De meereizende brugwachter stelt het vast niet op prijs dat wij voor de brug stoppen om eerst heerlijk gebak op te peuzelen. Om 15:46 komen we aan bij sluis Morrensiel. Hier is het verval slechts 30 cm. We varen door Wilhelmshaven naar de zeesluis. Deze sluis is zo groot als 3 voetbalvelden samen. Wilhelmshaven is ook de haven van de Duitse marine. We varen buitenom naar de zeejachthaven.

Tijd	Log	plaats	weer
17:45	345,0	Wilhelmshaven jachthaven	☼

In de buitenhaven wordt de mast opgezet en staat weer fier te wezen. Daarna gaan we met Inge en Willem-Jan op zoek naar Mac (in welke straat was dat ook alweer?) om als nagerecht het heerlijke gebak op te peuzelen.

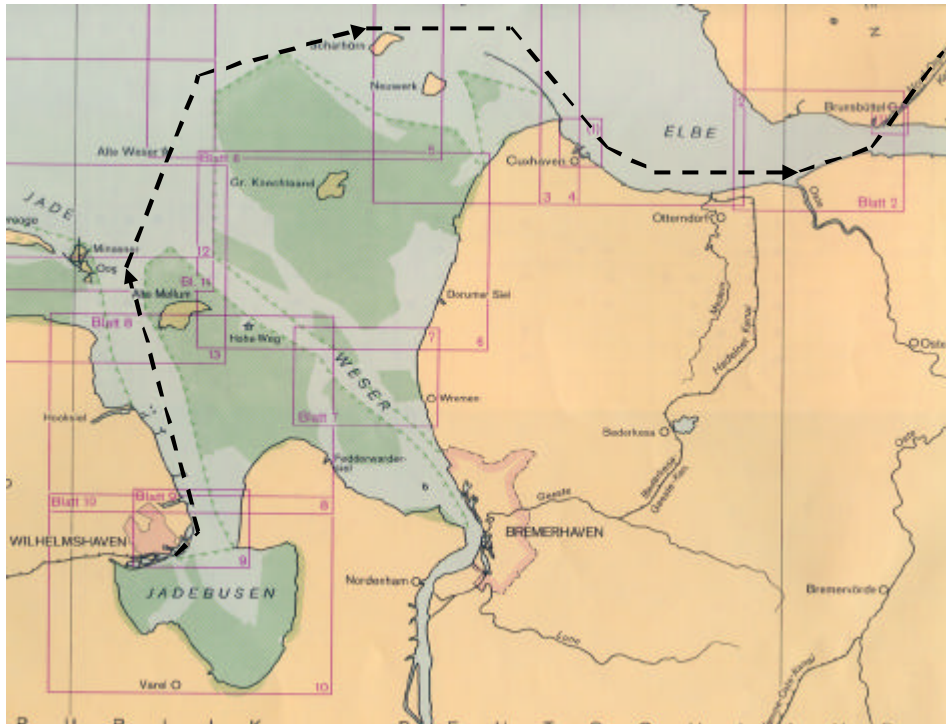
En dan de eerste Pinksterdag. We hebben het voornemen rond hw te vertrekken (9:00). Maar luisteren vooraf toch nog even naar het weerbericht. En dat klinkt niet zo best.

datum	tijd	Plaats	Wind	weer
8 juni 2003	8:30	Wilhelmshaven	Z 5	? ?
8 juni 2003	12:00	W'haven	Z 7	? //////////////
8 juni 2003	15:30	W'haven	ZO 9	//////?
8 juni 2003	19:00	W'haven	ZO 5	?

Ook de volgende dag was het weer niet al te best. Deze route is 1 a 2 dagen korter dan via de Eems, Kustkanaal, de Hunte, Weser en Elbe - Weservaarwaterweg. Deze laatste route bevaren we wel op de terugweg.

datum	tijd	Plaats	Wind	weer
9 juni 2003	8:30	W'haven	ZO 5	☼
9 juni 2003	14:15	W'haven	Z 7	?

Dinsdag is de storm geluid. Weerberichten en de windrichting zijn gunstig dus dat wordt zeilen.



De GPS is voorzien van de nodige routepunten. En even na HW (9:15) vertrekken we, via de Jade, de Noordzee op. Omstreeks de kentering komen we bij de verkenningston van de Elbe.

Alle lichtschepen op de Noordzee zijn praktisch verdwenen en zijn vervangen door superlichtboeien. Wij zeilen nu met een snelheid van 7 a 8 knoop en een

enkel keertje 9 knoop de Elbe op richting Cuxhaven.

tijd	Log	plaats / boei	Wind	weer
10:50	345	M10	W 5	? ?
13:16	358,3	Mittelrinne	W 4	?
14:28	364,2	Westertille-N	W 5	? ☼
15:49	367,9	Scharhorn	W 4	☼
18:23	384,0	Cuxhaven	W3	☼
20:23	395,4	Sluis Brunsbüttel	ZW 2	?
22:00	400,9	Haven Brunsbüttel	ZW 2	? ?

Het doel is Cuxhaven maar het gaat zo lekker dat we besluiten door te varen naar Brunsbüttel. Brunsbüttel is tevens het begin van het Nord-Ostkanal ofwel het Kielerkanaal.

Het NOK is 96 km lang. Tot aan Rensburg is het Kielerkanaal gegraven en vanaf Rensburg is de Eider gekanaliseerd. Het kanaal wordt ook gebruikt door zeeschepen.

Met windkracht 7 zeilen we de volgende dag met de motor stand-by naar Rensburg. Rensburg ligt op km 66 en ligt aan een doodlopend deel van de Eider.

Na het tanken van dure Duitse diesel wordt onze 18pk gestart voor de volgende tocht naar de Oostzee. Het kanaal tussen Rensburg en Kiel/Holtenua is het mooiste deel van het Kielerkanaal.

tijd	Log	plaats	Wind	weer
12:30	455	Sluis Holtenua	ZW 2	☼

Na het uitvaren van het Kielerförde komen we op het prachtige water van de Oostzee en koersen af op Damp 2000. Een Duits kuuroord. Dit deel van de Oostzee is het oefengebied van de Duitse marine. En in dit oefengebied kruisen we ook een U-boot.

tijd	Log	plaats	wind	weer
16:23	471	Damp 2000	ZW 4	☼

Langs de kust en oefengebied van de Duitse marine varen we de volgende dag de Deense wateren in. Na Falshöft draait de wind naar het noorden en neemt toe naar 5 Bft. Het grootzeil wordt gereefd en de motor verleent bijstand.

De wind neemt verder toe tot 6 Bft. De zeilen gaan verder naar beneden en we rammen tegen de golven, in de richting van het vaste land van Denemarken.

Om 14:15 stappen we op Deense bodem, eigenlijk op een Deense steiger van Sønderborg. In de middag brengen we een bezoek aan het gezellige centrum van Sønderborg.

Ma 16 juni vertrekken we naar Augustenborg. Varend langs het slot van Sønderborg gaan we naar de brug. Dmv een klok worden de openingstijden aangegeven. Via de Als Sund en Augustenfjord varen we naar Augustenborg. Een schitterend dorp met mooie oude bossen en een schitterend paleis, wat nu een psychiatrisch ziekenhuis is.

Zeilend vertrekken we van Augustenborg naar Dyvig. Dyvig ligt in het noorden van het schiereiland Als. Vanaf een afstand gezien lijkt het, ook door de omgeving, of je ieder moment de wal op kan varen. Na deze nauwe doorvaart kom je in een schitterende baai waar aan het eind Dyvig ligt.

tijd	Log	plaats	wind	weer
9:00	518,1	Dyvig	NW 2	// ? ////
13:15	538,1	Assens	NW 5	///? //?

We zeilen met weinig wind het fjord uit. Het begint ook licht te motregen. Het gaat rustig aan onderweg. We zien af en toe een vin van een bruijvis. Tegen het eind van de ochtend neemt de wind toe naar 5 Bft. Na het laatste waypoint gaan de zeilen naar beneden en koersen af op de haven van Assens. De haveningang is moeilijk te vinden. We zien een veerboot de haven van Assens binnen gaan en zien nu pas de strekdammen van de haven.

In de jachthaven zoeken we een groen bordje voor een vrije ligplaats. 's- Avonds komt de havenmeester even langs om de havenpenningen op te halen.

De volgende dagen houden wind en regen BIANCA in Assens.

Met de bus vertrekken we naar Odense, de hoofdplaats van eiland Fyn. Een NL krant is hier niet te koop, zelfs niet op het station. Met een andere lijnbus reizen we terug naar Assens.

Het weer lijkt iets beter te worden en we maken een wandeltocht naar het schiereilandje Tøro. Onderweg worden we toch nog overvallen door heftige stortregens. Op het eiland staat een grote oude boerderij welke voor vakantie kampen gebruikt wordt.

tijd	Log	plaats	wind	weer
Za 21/6, 13:15	538,1	Assens	ZW 5	? ?
14:30	547,0	Årø	ZW 5/6	? /////

Even voor ons vertrek naar het volgende reisdoel tanken we bij de tankautomaat waar met euro's en/of kronen betaald kan worden.

Ons doel voor vandaag was naar Falsled te varen maar de harde wind zet ons te veel weg naar lager wal. Waarop we de koers verleggen naar Arø. Een klein eiland ten westen van Assens. In de haven laten we ons dwars op de wind de haven in drijven en geven vol gas bij een lege box.

Als of we dit meer gedaan hebben, zonder andere boten als stootwil te gebruiken, meren we in 1x perfect af. Op het eiland maken we een rondtrekkende wandeling langs het strand en oude boerderijen.

Zo 22 juni starten we de motor en varen, na de veerboot, de haven uit. De zeilen worden gehesen en varen naar Åbenrå. Onderweg horen we het gesnuif en soms zien we een rugvin van een bruijnvis.

Soms moet de motor even bij gezet worden door het wegvallen van de wind. Even over tweeën varen we de haven van Åbenrå binnen. In Åbenrå is weinig te beleven maar wel zijn de supermarkten op zondag tot 18:00 open.

tijd	log	plaats	wind	weer
10:15	547,0	Årø	W 3	? ☼
14:10	567,0	Åbenrå	NW 2	? /////? /////

Maandag de 23^{ste}. op de langste dag varen we de haven van Åbenrå uit op weg naar Augustenborg. Voor deze dag was regen voorspeld en dat klopt nog ook. We hebben een stevig tegen windje en ook nog stroom tegen. Dat laatste door opwaaiing. En dat schiet niet op met zeilen. In Augustenborg zoeken we naar een geschikte box met een groen bordje.

23 juni is de langste dag. Deze langste dag of wel St. Hansdag wordt 's-avonds gevierd met een grote brandstapel waarop St. Hans, een heks, verbrand wordt. Een uur voor dat de brand in de houtstapel wordt gestoken begint het enorm te hozen. Met een half uurtje vertraging wordt de brandstapel met een vlammenwerper aan gestoken.



Di 24 juni noopt ons in Augustenborg te

blijven door de harde NW wind. Behalve het bezoek aan het slotmuseum van Augustenborg is er weinig te beleven in dit dorp. Voor de afwisseling maken we een wandeling door het woud van Augustenborg.

De volgende dag kan er weer gezeild worden en ons doel is Sønderburg. Via Augustenfjord en Als Sund komen we bij de brug van Sønderburg aan.

tijd	Log	plaats	wind	weer
9:55	587,1	Augustenborg	NW 5	? ?
12:30	598,1	Sønderburg	NW 5	? ?

Bij de brug moeten we 20 min wachten op een brugopening. Volgens de almanak moet je ook gebruik maken van een zwart/wit (Seinvlag N) geblokte vlag voor het verzoek van een brug opening. Denen voeren inderdaad deze vlag maar buitenlanders zie je dat niet doen. Deze keer kiezen we voor een andere box, voor het geval dat.....

's-Middags maken we een "strand" wandeling langs het klif van Klinting Hoved. Het strand bestaat uit kiezels en omgewaaide bomen van het klif, dat 6 m hoger ligt. Volgens de boeken moet je hier ook barnsteen kunnen vinden maar helaas. Zoals een goede NL betaamt loop ik 30 meter achter Marijke en heel toevallig vind ik barnstenen kralen geregen aan een touwtje. Te mooi om waar te zijn. Dat was het dan ook. Marijke was haar barnste enarmband verloren.

Na deze zware tocht wandelen we via het bos en klifrand weer terug naar de haven.

De volgende dag verlaten we met weinig wind de Deense wateren en zeilen het Duitse fjord de Schlei in. De Schlei ligt in Sleeswijk-Holstein en was vroeger Deens grond gebied. N-Sleeswijk is sinds 1920 d.m.v. een referendum Deens grondgebied en heet nu Zuid-Jylland.

Tijd	log	Plaats	wind	weer
9:23	598,1	Sønderborg	0	☼
13:40	620,3	Kappeln	? 1	☼



Kappeln, dat 5,4 km vanaf de Schlei-ingang ligt, is een schitterend oud dorp. Een jaar geleden is de oude stalen draaibrug vernieuwd in een eigentijdse klapbrug.

Vrijdag 27 juni zeilen we via de Oostzee richting Kieler Förde. Tussen de vuurtoren, die op de kruising staat van diverse vaarwegen en de ingang van het fjord, vinden zeilwedstrijden plaats voor de Kieler woche. Aan het eind van deze woche vindt ook Sail-Kiel plaats. We koersen om de wedstrijden heen en varen naar Mortenort t.o. de sluisen van Kiel-Holtenau. Na aankomst in Mortenort nemen we de veerboot naar Kiel.

Bij halte station Kiel stappen we uit en gaan op zoek naar een NL krant, niet dus. Talrijke buitenlandse zelfs Arabische kranten maar geen NL krant, zelfs niet één van 3 dagen oud. Na de zoektocht wandelen we de Boulevard over en aanschouwen
Foto: Edward Wijnobel

vele tentjes en kleurrijke buitenlandse boten. NL is ruim vertegenwoordigd met zeker 25 klippers en wat er op lijkt.

Met de lijnbus gaan we terug naar onze stek in Mortenort.

Zaterdag 28 juni.

Vanaf de veerboot steiger aanschouwen we de sailvloot die aan ons voorbij vaart. Overall langs de oevers is het druk van belangstellenden. Na de nodige vertraging kwam de veerboot aan. De veerboot was afgeladen (met voldoende reddingsmiddelen?). Bij halte centrum stappen we uit. Via het stadscentrum en boulevard wandelen we langs alle Sail evenementen. Laat in de middag nemen we de veerboot terug naar Moltenort.

Na de zondagochtend regenbui steken we over naar de sluis van Kiel-Holtenau. We moeten toch nog een half uurtje wachten voordat we de sluis in mogen varen. In de sluis meren we af langs de drijfsteiger.

Foto's: Marijke de Bruijn



Onderweg klaarde het weer gelukkig weer op.

Op km 66 varen we het doodlopende deel van de Eider in. In de jachthaven van Rensburg tanken we 26 l diesel en zoeken een box op.

Er liggen hier heel wat NL jachten. 's- Avonds pikken we een restaurantje.

tijd	log	plaats	wind	weer
10:30	645,4	Moltenort	ZW 2	? ///////////////?
14:00	666,4	Rensburg	ZW 2-1	? ☼

Om 9:00 vertrekken we met nogal te laag hangende bewolking. In de loop van de ochtend klaart de mist weer op. Tegen half vier naderen we de sluis van Brunsbüttel. De sluis staat al open en er wordt blijkbaar op ons gewacht. Direct na het invaren van de sluis sluiten de deuren. Na een kwartier verlaten we de sluis en varen de Elbe op. We komen op het goede moment aan op de Elbe om met de stroom mee naar Otterndorf te varen.

tijd	log	plaats	wind	weer
15:20	702,8	Sluis Brunsbüttel	W 4	☼
17:20	713,8	Otterndorf	W 2	?

Na een hapje in het haven restaurant beginnen we met volle maag het ritueel maststrijken. Even voor dat de regenbui los barst ligt de mast plat op dek met alle verstagingen tegen de mast gebonden. Met plu wandelen we naar de sluismeester om te informeren naar de sluis tijden voor de volgende morgen. En dat kan om 7:30 en 10:30. Dat is rond LW.

De volgende morgen varen we om 6:15 naar de sluis, dat is 70 meter verder. Dit, om te voorkomen dat we bij laag water vast in de modder komen te liggen. Voordat we de sluis invaren, moeten we eerst door een lange tunnel onder de dijk door. En dat kan alleen bij LW.

Het Elbe - Weserscheepvaarweg is bevaarbaar voor schepen met een max. diepgang van 1,50 meter. Met de mogelijkheid toch nog vast te lopen. Deze vaarweg leidt ons door een schitterend natuur gebied met nauwelijks bebouwing. Omstreeks 12:30 passeren we het enige dorp aan deze vaarweg Bedekesa. Op de rand van het dorp passeren een automatische sluis die door de bemanning van de jachten dmv knoppen zelf bediend moet worden. In plaats van sluisdeuren vaar



je hier onder een schuifdeur door, vergelijkbaar met de guillotine.

Even voordat we Bremerhaven naderen barsten de donkere wolken boven ons open. Het is zo'n geweldige plons dat je tot aan je bekende naadje nat wordt. Gelukkig kunnen we, voordat ons naadje echt nat wordt, schuilen met boot en al onder een

Foto: Inge Visser

verkeersweg. Aanleggen is niet mogelijk maar gelukkig staat er geen wind en stroom. Dus dobberen we in het midden van het vaarwater onder de brug. Om 16:00 komen we bij de sluis van Bremerhaven. We moeten wachten tot 17:00. Nadat we in de sluis omhoog zijn gedreven kunnen we maar nauwelijks onder de sluisschuif door vanwege het hoogwater. Om 17:30 meren we af aan de drijfsteiger langs de kade van Bremerhaven.

tijd	log	plaats	wind	weer
17:30	750,5	Bremerhaven	0	☉ ? ? /// /?

Wo 2 juli. Laagwater om 10:07. Om 8h kunnen we terecht bij de dieselpomp en vullen ook onze reserve tankjes van ieder 10 l. Daarna maken we nog een wandeling door het centrum. 11 h vertrekken we met de stroom mee naar Oldenburg. Met een snelheid van 7 a 8 knoop varen we over de Weser richting Elsfleth. 13:30. Het weer werkt niet echt mee. Om 13:50 passeren we de spoorbrug bij Elsfleth en varen gelijk de rivier de Hunte op. Op de Hunte komen we NL baggeraars tegen. Op de bodem van de Hunte wordt "bestrating" aangelegd om uitslijten van de rivierbodem te voorkomen.

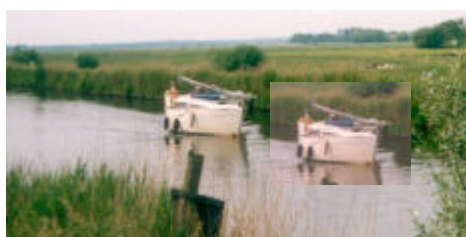
15:30 passeren we de spoorbrug van Oldenburg. Vaarhoogte op dat moment 3,30 meter. En een kwartiertje later meren we af in de jachthaven van Oldenburg.

tijd	log	plaats	wind	weer
15:45	777,3	Oldenburg	hopeloos	? //? / ? ///

De volgende dag blijven we in Oldenburg. Er blijft nattigheid uit de lucht vallen. Dit is echt iets anders dan de hittegolven, van 30 graden en meer, een maand later.

tijd	plaats	weer
4/7 8:45	Vertrek uit Oldenburg	? // // // //
9:00	Brug en sluis Oldenburg	? //
	Het Küstenkanaal is een lang eentonig kanaal	// // // /
15:00	Dörpen, sluis gaat net voor onze neus dicht	//?
15:50	Dort - Emskanaal	// ?
16:45	Door de sluis van Bollingerfähr, na 20 min wachten.	? ///
17:30	Sluis Hebrum	?
	Rivier Eems, even na hoogwater.	// ? /
20:15 log 838,8	Jengum, waar we nauwelijks de box in kunnen varen door het vallende tij.	? // // // // // // // //

De volgende morgen, het weer is er niet beter op geworden, vertrekken we een half uur na HW van 6:00. Door de kronkelige rivier de Eems hebben we af en toe wind tegen stroom. Waarschijnlijk W 5. 7:45 passeren we de nieuwe stormvloed kering bij Oldersum. Nog steeds zwaar bewolkt en af en toe regen. 8:20 passeren we Emden. In de verte wordt Delfzijl al zichtbaar. 9:30 Zeekanaal van Delfzijl en 20 min later varen we de zeesluis van Delfzijl binnen. Even na tien meren we af in de binnenhaven van Delfzijl. Log 856,2



Zondag blijven we in Delfzijl om de voorbereidingen van DelfSail te zien dat de komende week van start zal gaan. Havens in wijde omgeving zijn nu al tjokvol door belangstellenden voor Sail.

Daar ondervinden MANTA en GINFIZZ veel last van.

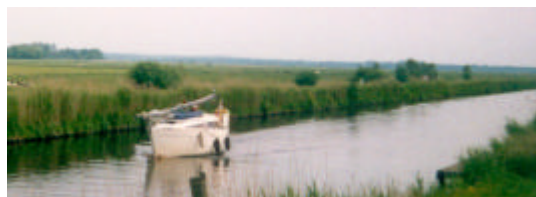
De tweeling Manta en Ginfi zz op het Eems kanaal
Foto: Inge Visser, heel goed genomen!

Maandag vertrekken we gelijk met de eerste brugopening richting Groningen. Nog steeds met de mast plat. Tegen 11h kunnen we de sluis van Groningen invaren. Daarna varen we het Van Starckenborghkanaal op bovenlangs de stad Groningen.

Ter hoogte van Paddepoel ontwaren we een tegemoet varende L27, uiteraard met gestreken mast. Plots maakt deze L27 een draai van 180 graden. En spoedig varen we naast Ed Verstraten met zijn WIZZLE. In Groningen stapt Illiana op WIZZLE om ook de reis naar Denemarken te maken met als doel Kopenhagen.

Wizzle op het Van Starckenborghkanaal

Foto: ook van Inge Visser



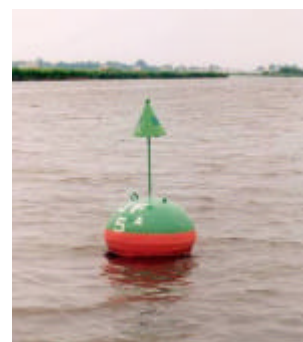
In de haven van Bergum krijgen we een schitterend plekje om de mast overeind te zetten. De haven meester wilde eerst weten of wij ook het plan hadden om BIANCA een weekje achter te laten in Bergum..... Nou, wij niet.

tijd	log	plaats	wind	weer
14:05	882,3	Sluis Gaarkeuken	weinig	☼
17:00	895,7	Bergum	nog steeds weinig	☼

Met de nodige inspanning staat de mast binnen een uur weer in vol ornaat . Daarna hebben we nog wel wat werk om de verstaging te stellen, de giek te installeren en het glaswerk van de buiskap aan te brengen. Het is een schitterende boot.

Even voor ons vertrek tanken we diesel voor de volgende vaartocht naar Stavoren. Ons motorboot stadium zit er weer op en dat betekent stoppen bij gesloten bruggen. Vanaf de Rakkepollen naar Stavoren maakt Marijke foto's van allerlei objecten voor de fotopuzzel t.b.v. de Leisureweek.

Foto Marijke de Bruijn



Om half vijf meren we af in de Marina van Stavoren. De kuintent gaat erop voor de vallende nattigheid. Hier controleer ik ook nog even naar de reservering voor de Leisureweek welke over 14 dagen van start gaat.

tijd	log	plaats	wind	weer
16:30	929,4	Stavoren	ZW 2	? ///

Om 9:30 varen we door de sluis van Stavoren, als enige! 14 dagen later doen we er 3 h over om te kunnen sluizen. NW 3 - 4. Eindelijk weer zeilen. We koersen af op VZ 4 van het Vrouwenzand. Goed weer met af en toe een wolkje maar dat mag de pret niet drukken. Om half vier passeren wij het commissarislicht van Lelystad. We meren af in de Houtribhaven van Lelystad.

tijd	log	plaats	wind	weer
16:35	951,9	Lelystad	NW 3 - 4	☼

Dan het laatste traject naar Naarden. ZW 1 - 2, daar begin je niet veel mee. Dus dat wordt motoren naar onze jachthaven. Maar eerst varen we naar de sluis van Lelystad.

Zelfs de brug gaat voor ons open en kunnen we doorvaren naar het eind van de sluis. Er was nauwelijks verval waardoor de volgende sluisdeuren snel open gaan en we kunnen door varen zonder af te meren. Het is prachtig weer en dat zal de komende tijd ook zo blijven met de nodige hitte golven in het vooruit zicht. Begin van de middag meren we af in onze box na een zwerftocht van 6 weken naar en van Denemarken.

tijd	log	plaats	wind	weer
12:45	973,3-	Naarden	ZW 1 - 2	α
	786,9=	mijl gevaren	= ca 1457,3 km	

Foto: Edward Wijnobel

